
		"Koldenbüttel Dörpgeschichte (KDG) e.V."			
<b>Arbeitsgruppe für das Konzept: „Kultur-Historisches Koldenbüttel (KHK)“</b>					
<b>Freitag, den 19.06.2015</b>					
<b>Ort:</b>	<b>Koldenbüttel</b>		<b>„Reimers Gasthof“, Dorfstr. 22</b>		
<b>Beginn:</b>	17:00 Uhr	<b>Ende:</b>	19:00 Uhr		
<b>Teilnehmer:</b>					
Eckehard Bockwoldt		Eckhard Breitbart		Marianne Breitbart -e-	
Johanna Breitbart -e-		Walter Clausen		Sascha Heinrich-Missal -e-	
Detlef Honnens		Johann Albrecht Janzen -e-		Elke Kiesbye	
Detlef Kobarg		Deert Lafrenz -e-		Wolfgang Müller	
Jörn Paul-e-		Wolfgang Pauls		Hans-Joachim Schäfer	
Anke Wessendorf					
-e- = entschuldigt					
<b>Moderation:</b>			Eckhard Breitbart		
<b>Protokoll:</b>			Hans-Joachim Schäfer		

Tagesordnung			
TOP	Thema	Verantwortlich	Bis wann
1.	Begrüßung		
2.	Genehmigung der Tagesordnung		
3.	Genehmigung des Protokolls der KHK-Sitzung vom 04.04.2015 (Anl. 1)		
4.	Historische Rundgänge/Wanderwege, themenspezifisch:		
4a.	- <b>Bericht incl. Bilddokumentation über den derzeitigen Bestand historisch wertvoller Gebäude Koldenbüttels</b> Diskussion und Festlegung des weiteren Vorgehens	D. Lafrenz W. Clausen	
4b.	- <b>Kooperation mit dem Archäologischen Landesamt Schleswig-Holstein</b> <b>Bezug: Katalog der archäologisch-siedlungshistorischen Landesaufnahme Eiderstedt's. (Anl. 2+3)</b> Diskussion, unter dem Aspekt „Wie gehen wir mit 149 archäologischen Denkmäler um?“ Diskussion und Festlegung des weiteren Vorgehens, auch in enger Kooperation mit dem Archäologischen Landesamt.	E.W. Breitbart	
4c.	- <b>Unter Berücksichtigung von 4a und 4b, Diskussion der Wanderwege, Spazierwege und Radwege</b>	E. Bockwoldt S. Heinrich-Missal	

TOP	Thema	Verantwortlich	Bis wann
5.	<b>Berichte über den Stand der Bearbeitung folgender Punkte:</b>		
5a.	- Unter Berücksichtigung von 4b, Diskussion und Neuorientierung der Zeitstrahlerstellung	J. Janzen	
5b.	- <i>Persönlichkeiten Koldenbüttel's</i> Diskussion und Festlegung des weiteren Vorgehens	D. Kobarg	
5c.	- <i>Audio-Archiv</i> Diskussion und Festlegung des weiteren Vorgehens	A. Wessendorf J. Breitbart	
5d.	- <i>Foto-Archiv</i> Diskussion und Festlegung des weiteren Vorgehens	W. Müller	
5e.	- <i>Kochbücher</i> Diskussion und Festlegung des weiteren Vorgehens	A. Wessendorf	
5f.	- <i>Museumswerkstatt des Böttchers F. Greinert</i> Diskussion und Festlegung des weiteren Vorgehens	E. Breitbart	
6.	<b>Konzeptentwicklung</b> Diskussion zur Entwicklung eines ersten orientierenden Entwurfes		
7.	<b>Verschiedenes</b>		

	<b>Tagesordnungspunkt</b>	
4.	<b>Historische Rundgänge/Wanderwege, themenspezifisch:</b>	
4a.	- <b>Bericht incl. Bilddokumentation über den derzeitigen Bestand historisch wertvoller Gebäude Koldenbüttels</b> Diskussion und Festlegung des weiteren Vorgehens	D. Lafrenz W. Clausen

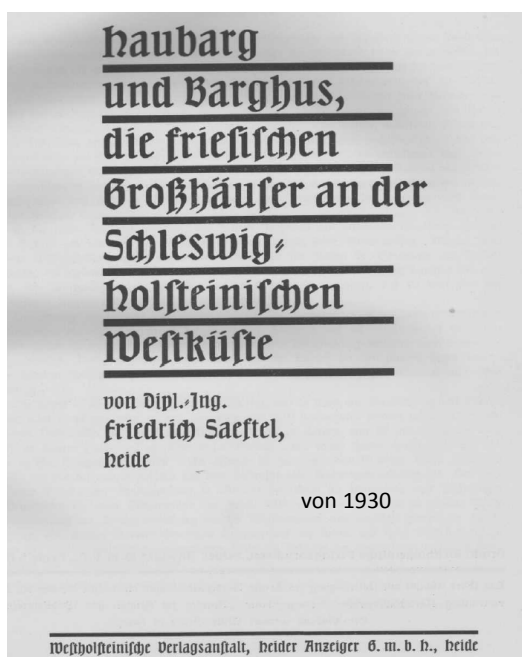
### **Koldenbüttel – Kulturdenkmale**

1. Achter de Kark 3
2. Achter de Kark 4
3. Büttel 3, ehem. Haubarg Fuchshof (?)
4. Büttelweg 7
5. Dammkoogdeich 2
6. Dingsbülldeich 2, Sonnenberg
7. Dorfstraße 2
8. Dorfstraße 3
9. Dorfstraße 8
10. Dorfstraße 14, Pastorat von 1658 (1797) mit Garten
11. Dorfstraße 19
12. Dorfstraße 23
13. Dorfstraße 25
14. Dorfstraße 26, Datum 1766
15. Dorfstraße 30, Wohnhaus, 2. Hälfte 19. Jh.
16. Dorfstraße, Kirche mit Glockenturm, Kirchhof, Leichenhalle, Gräbern und Gedenksteinen
17. Dorfstraße, Skulptur am Kirchhof
18. Dorfstraße, altes Spritzenhaus
19. Dorfstraße 48

20. Herrenhallig 20, altes Schulhaus von 1865
21. Mühlenstraße 22
22. Mühlenstraße 26
23. Mühlenstraße, Skulptur
24. Norddeich 1, Moderswarf
25. Norddeich 2, Schmeerkrug
26. Norddeich 4
27. Norddeich 7
28. Norddeich 11
29. Norddeich 17
30. Riesbülldeich 1, Haubarg
31. Süderdeich 1

Das Landesamt für Denkmalpflege Schleswig-Holstein erstellt zurzeit ebenfalls eine Dokumentation aller Kulturdenkmale im Sinne des geltenden Denkmalschutzgesetzes von Koldenbüttel.

Dr. Rudolf Muuß,  
Gemeindepastor in  
Tarting (1920 – 1930)  
hat die Eiderstedter  
Haubarge fotografiert,  
katalogisiert und mit der  
hierfür vorhandenen  
Literatur in ein  
Manuskript überführt,  
das am 07.02.1929 in  
den Eiderstedter  
Nachrichten  
angekündigt wurde.



Das Manuskript von Dr. Rudolf Muuß wurde der  
Interessengemeinschaft Baupflege Nordfriesland & Dithmarschen  
e.V. zur Verfügung gestellt und dem Heimatbund „Landschaft  
Eiderstedt“ übereignet.



Büro & Vorstand

Satzung

Mitgliedschaft

Kontakt

Links

Impressum

Interessengemeinschaft Baupflege Nordfriesland & Dithmarschen e.V.



Aktuelles   Hauslandschaften   Maueranker   Bücher   Bauberatung   Verein

## Büro & Vorstand



**Interessengemeinschaft Baupflege Nordfriesland & Dithmarschen e.V.**

Büro und Archiv: Süderstraße 30 · 25821 Bredstedt  
 Telefon: 04671 / 60 120 · Fax 04671 / 13 33  
 E-Mail: [info@igbaupflege.de](mailto:info@igbaupflege.de)

Gerd Kühnast † · Ehrenvorsitzender

Vorstand:

Hans-Georg Hostrup · Vorsitzender  
 Bert Ex · stellv. Vorsitzender  
 Kassenwart: z.Zt. nicht besetzt  
 Beisitzer: Ellen Bauer · Manfred Nissen · Ulrike Blum · Arne Prohn · Georg Böhm · Kerstin Sprenger

Der Vorstand wird von der Mitgliederversammlung für 2 Jahre gewählt (zuletzt im Februar 2013).



# Heimatbund Landschaft Eiderstedt e.V.



**Navigation**

- Der Heimatbund-Eiderstedt
- Aktuell
- Arbeitskreise
- Gründung und Zielsetzung
- Selbstdarstellung
- Der Vorstand**
- Heimatbund in der Presse
- Linkliste
- Literatur
- Eiderstedt-Informationen
- Historisches Eiderstedt
- Übersicht
- Allgemein**
- Startseite

## Der Vorstand

Der Vorstand wird in der ordentlichen Mitgliederversammlung auf 2 Jahre gewählt und besteht aus 10 Personen, dem Vorsitzenden, dem stellvertretenden Vorsitzenden, dem Schriftführer, dem Schatzmeister und 6 Beisitzern. Jährlich scheidet die Hälfte der Vorstandsmitglieder aus. Wiedervahl ist zulässig. (Auszug aus § 8 der Satzung).

"engerer" Vorstand

<p><b>Meeder, Hans (Vorsitzender)</b>            Stockenstieg 3            25836 Welt            Tel.: 04862 - 10 21 00            Fax: 04862 - 10 31 86            mobil: 0170 - 8 57 75 09  <a href="mailto:meeder@heimatbund-eiderstedt.de">meeder@heimatbund-eiderstedt.de</a></p>	<p><b>Piening, Holger (Geschäftsführer)</b>            Altes Rathaus            Enge Straße 5            25836 Garding            Tel.: 04862 - 2017945</p>
--	---

**Kreiswappen 1959 - 1970**



**HEIMATBUND**  
**Geschäftsstelle:**  
 Altes Rathaus  
 Enge Straße 5  
 25836 Garding  
 Tel.: 04862 201 7945  
[HLE.Garding@t-online.de](mailto:HLE.Garding@t-online.de)

**Von:** Peter.Lueckerath [mailto:Peter.Lueckerath@t-online.de]  
**Gesendet:** Montag, 8. Juni 2015 15:38  
**An:** Prof. Dr. Eckhard Breitbart  
**Betreff:** Re: WG: Eiderstedt / Haubarge

Lieber Prof. Breitbart,

leider komme ich erst jetzt dazu Ihnen zu antworten, da ich einige Zeit außer Landes war und vorher nicht mehr dazu gekommen war meine Notizen zu Koldenbüttel durchzusehen, die ich aber in meinem Erfassungsbogen berücksichtigen wollte.

Das Ergebnis ist jedoch mager. Leider weiß ich über den Haubarg des Goschhofes nur sehr wenig. Da es mir nie gelang das Innere des Gebäudes und das Ständergerüst zu besichtigen, kann ich zum Alter des Gebäudes nur das sagen, was das Brandversicherungskataster hergibt. Da es keine auffälligen Wertsteigerungen gibt, dürfte der Haubarg vor 1773 erbaut sein.

Leider habe ich keine historischen Fotos des Gebäudes. Die beiden mir vorliegenden Fotos, die den heutigen Zustand zeigen, sind auf größere Distanz von öffentlichen Wegen aus aufgenommen.

Ich habe allerdings Ausschnitte aus den Stückvermessungsrisen des Katasteramtes von 1874, die den Haubarg in seinen Umrissen auf der Warft zeigen.

Meinen Erfassungsbogen und die Ausschnitte aus den Stückvermessungsrisen finden Sie im Anhang.

Mit besten Grüßen aus Köln  
 Ihr  
 Peter Lueckerath

**KO 09 GOSCHHOF (Fuchshof)**

Badenkoog  
 Büttel Nr. 3  
 NF 0368 2750  
 Hof- bzw. Brandkassen-Nr. 8<sup>1</sup>

vor 1773 / 1910 umgebaut

Rest-Haubarg in Ost-West Richtung

Das nach Westen gelegene, an seiner Nordseite eingerückte Vörlaus heute ohne Giebelaufbauten. Zwei- und dreiflügelige Fenster mit Oberlicht aus der Zeit des Umbaus. An der Ostseite des Achterhofs südlich unter einem flachen Spitzgiebel (wohl Rest des ursprünglichen Giebels) das Loothor, nördlich die Boostür. Fenster in Segmentbogenöffnungen. Flachgeneigtes Walmdach mit Blecheindeckung.

Vierkant: ??

Erschließung: Querdiele ??

**Raumaufteilung 1867:**<sup>2</sup>

Vörlaus: 2 heizbare Stuben, 2 nicht heizbare Stuben, Küche, Keller.

Achterhof: Raum für 6 Pferde und 18 Stk. Hornvieh.

Maße:<sup>3</sup> 19,5 x 31,5 m

**Bewohner / Arbeitskräfte 1803:**<sup>4</sup>

Hofbesitzer und Ehefrau; 3 männl. Dienstboten, 2 weibl. Dienstboten.

**Baugeschichte:**

Im Brandkataster 1773 als Haubarg eingetragen. Die Bewertung im Brandkataster zeigt später keine Auffälligkeiten, bauliche Veränderungen oder Neubau sind nicht vermerkt. Der Haubarg sollte dementsprechend vor 1773 erbaut worden sein.

1910 ließ der neue Besitzer Amandus Fuchs das hohe Dach abbauen und mit dem heutigen flach geneigten Blechdach eindecken.<sup>5</sup>

**Hofbesitzer:**<sup>6</sup>

1724	Johann Brauer in Hamburg
1730	Hans Wolff (*1688)
1756	Leve Bahnsen (1707-1758), Schwiegersohn
1758	Erben Bahnsen
1789	Marx Wiebers Peters (1750-1797), Schwiegersohn, ∞ Margretha Christina Bahnsen (*1754)
1798	Peter Hinrich Bielenberg (1774-1816), Ehenachfolger
1816	Johann Hinrich Bielenberg, Ratsverwandter in Friedrichstadt (Vater)
1829	Carl Friedrich Gosch und Kinder (Kauf) <sup>7</sup>
1853	Cornelia Friedericke Gosch, unverheiratet
1878	Louise Catharina Gosch (†1893) (Schwester), unverheiratet
1899	Magdalena Catharina Hansen, unverheiratet
1910	Amandus Fuchs, Viehcommissiönär in Husum (Kauf)
1932	Schleswig-Holsteinische Bank
1933	Johann Theede jun.
1936	Dr. Friedrich Caesar, Arzt und Landwirt
1940	Hans Hinrich Hansen in Rödemis
1943	Schleswig-Holsteinische Landgesellschaft
1944	Ww. Christine Runge geb. Petersen in Drage
1951	Thomas Runge
1975	Hans Joachim Lisco und Miteigentümer

**Quellen:**

Verzeichnis der erteilten Baukonsense, 1890 – 1933 [KANF, D16 - 101]

**Literatur:** Emil Bruhn: Die Geschichte der Höfe in Koldenbüttel. Garding 1930, 10-14; Jan Dau: Ein Stück Koldenbüttel Geschichte. Koldenbüttel 1999, 2006; Bd.1, 287-288; Bd. 2, 292-296.

///2015 Dipl.-Ing. Peter Lückeroth, Köln

## Anmerkungen KO 09:

<sup>1</sup> Brandkataster 1773 = Nr. 15; Brandkataster 1795 = Nr. 10.

<sup>2</sup> Gebäudesteuer 1867 [LAS, 309 Gb.steuer Nr. 1449]

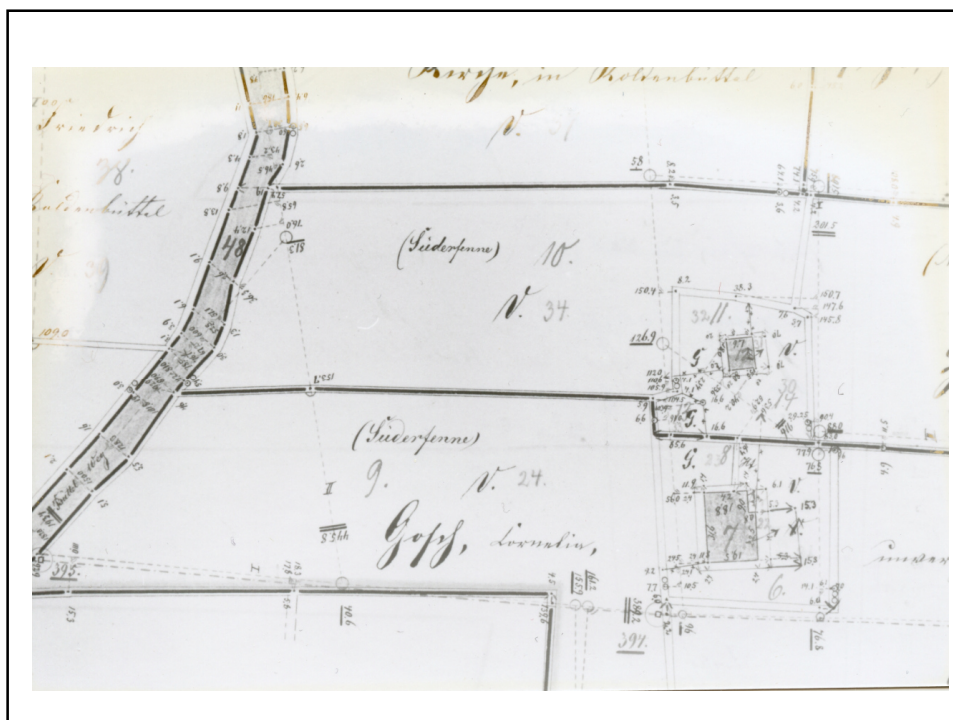
<sup>3</sup> Stückvermessungsriß 1874 [Katasteramt Nordfriesland]

<sup>4</sup> Volkszählung 1803 [LAS, 412 Nr. 75]

<sup>5</sup> KANF, D16, 101; Bruhn: Höfe 13; Dau I, 287. Im Gebäudebuch ist dies als Um- und Ausbau auf 1912 eingetragen [LAS, 324 Husum Nr. 512]

<sup>6</sup> Nach Bruhn: Höfe; Brandversicherungskataster 1873, 1795, 1813, 1840-, 1875-; Gebäudesteuerrolle 1880/81, 1895/96 [LAS, 324 Tönning Nrn. 66, 94]; Gebäudebuch 1910- [LAS, 324 Husum Nr. 512].

<sup>7</sup> Er kauft auch Land anderer Höfe dazu (Bruhn: Höfe)







10	Büttelhof 1804 erbaut	Badenkoog	1966 Abbruch neu aufgebaut	Hans Bruhn, Detlef Fach	6900
11	Moderswarf	St. Peterskoog	1875 Abbruch, neu aufgebaut	Christian Mertens, Jan Mertens	5600
12	Bielfeldhof	St. Peterskoog	1896 abgebrannt nicht wieder aufgebaut	Hans Bielfeldt, Fedde	6400
13	Muhlshof	St. Peterskoog	1998-99 Abbruch	Peter Ahrens, Elisabeth Wulf	2500
14	Thodsenhof Bockmühle	Riesbüllkoog	vor 1900 abgebrochen	Johann Friedrich Thodsen	9000
15	Mühlenhof	Freesenkoog	1772 abgebrannt. Als Haugberg wieder aufgebaut. 1962 abgebrannt. Neu aufgebaut	Jacob Jacobs, Martje Paulsen- Borkowitz	8800
16	Norderhof 1673 erbaut	Freesenkoog	1913 Abbruch. Kein Neubau	Thade Nissen, Christian Schmidt- Tychsen	8280
17	Staatshof	Drandersum	1841 Abbruch. Neubau	Paul Adam Roß, Hermann Dose	10680

Quelle: 2000-07, DUH 09, Juli 2000

18	Margarethenhof	Dingsbüllkoog	1856 Abbruch. Neubau	Johannes Ehlers, Ludwig Andersen	6700
18	Margarethenhof	Dingsbüllkoog	1856 Abbruch. Neubau	Jo hannes Ehlers, Ludwig Andersen	6700
19	Moorhof	St. Peterskoog	Existant. Kein Reetdach	Peter Jürgens, Sönke Maaßen	5500
20	Henningshof erbaut um 1650	Büttel	1875 Abbruch neu aufgebaut	Johannes Hennings, H. Potzuweit	6100
21	Riesbüllhof	Riesbüllkoog	1858 abgebrannt. Als	Cornelius Stamp, Hermann Bock	6100
22	Hans Mewes	St. Peterskoog-Süd	Westlich von Meyerhof gelegen	Hans Mewes, Johann Greve	5600
23	Süderhof um 1650 erbaut	Freesenkoog	1973 abgebrannt. Neubau	Paul Nissen, Jan Dau	9300
24	Kopteinshof	St. Peterskoog	1884 Abbruch. Neubau	Thomas Schmidt- Tychsen, Olaf Schmidt-Tychsen	6000
25	Edelmannshof	St. Peterskoog	1853 Abbuch, kein Neubau	Landrat von Ahlefeldt	5400
26	Petershof 1775 wurde der Sattlerhof in 2 Höfe geteilt.	St. Peterskoog 1853 wurde aus 2 Betrieben 1 Hof gebildet.	Abbruch 1853 vereinte Franz Kampmann beide Höfe zu einem Betrieb	Henning Peters, Heinrich Sattler	6000

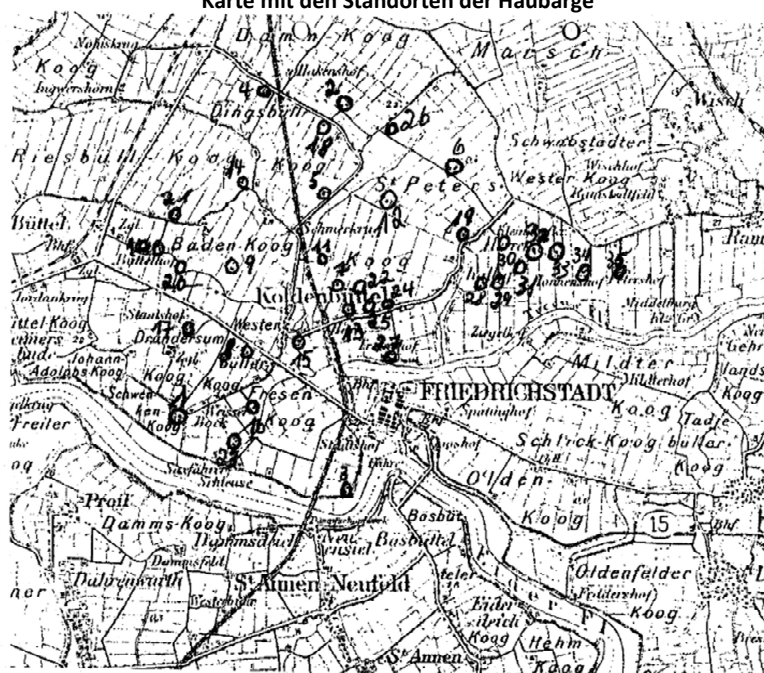
Quelle: 2000-07, DUH 09, Juli 2000

## auf der Herrnhallig 2)

27	Treenehof um 1600 erbaut	Herrnhallig	Abbruch, Umbau 1858/59	H. Seebrand, Hein Eggers	
28	Fedders Hof um 1650 erbaut	Herrnhallig	1970 abgebrannt, Neubau	John Heimsohn, Christel u. Johannes Fedders	
29	Wester Hof um 1650 erbaut	Herrnhallig	1996 Abbruch. Neubau 1969	Charlotte und Jan- Hermann Stier	
30	Oster Hof 1625 erbaut	Herrnhallig	Abbruch	Erika und Helmut Petersen	
31	Schütt Hof 1807 erbaut	Herrnhallig	Abgebrannt. Als Haubarg wieder aufgebaut	Familie Schütt. Denkmalschutz	
32	Bruhn Hof 1848 erbaut	Herrnhallig	1981 abgebrannt. Kein Neubau	Jan Bruhn	
33	Jebe Hof 1868 erbaut	Herrnhallig	1978 abgebrannt. Kein Neubau	Friedrich Jebe	
34	Schanzhof 1624 erbaut	Herrnhallig	1912 abgebrannt Neubau	Karla und Ernst Honnens	
35	Peters Hof	Herrnhallig	Umgebaut vor 1905	Silke und Fiede Ziarkowski	

Quelle: 2000-07, DUH 09, Juli 2000

## Karte mit den Standorten der Haubarge



Quelle: 2000-07, DUH 09, Juli 2000

Tagesordnungspunkt		
4.	Historische Rundgänge/Wanderwege, themenspezifisch:	
4b.	<p><b>Kooperation mit dem Archäologischen Landesamt Schleswig-Holstein</b>  <b>Bezug: Katalog der archäologisch-siedlungshistorischen Landesaufnahme Eiderstedt's. (Anl. 2+3)</b>            Diskussion, unter dem Aspekt „Wie gehen wir mit 149 archäologischen Denkmäler um?“            Diskussion und Festlegung des weiteren Vorgehens, auch in enger Kooperation mit dem Archäologischen Landesamt.</p>	E.W. Breitbart

Schwerpunkte ^
DE ^
Suche 🔍



SH Schleswig-Holstein  
Der echte Norden

SH-Startseite
Landesregierung



Archäologisches Landesamt  
Schleswig-Holstein

# Informationen zur Fundstelle 54-070-000-00000

Dieser Report wurde am Mon May 12 13:55:45 CEST 2014 vom ALSH automatisch generiert.

## Fundstellenübersicht 1

## Koldenbüttel

Kr. Nordfriesland (Altkr. Eiderstedt)

nach D. Meier – überarbeitet von A. O. Schinkel 2006/2007

Über die Kartennummer lassen sich die Objekte im Kartenwerk von D. Meier finden. Bei Deichen, Dünen, Sielzügen, Tiefs, Wegen, z. T. Wehlen usw. stehen die kursiv gesetzten Koordinatenwerte nicht für die genauen Fundorte, sondern dienen lediglich der leichteren Auffindung der ihnen zugeordneten LA-Nummern.

1	Hofwarft	Karte 31 – R <sup>35</sup> 05.130 H <sup>60</sup> 31.120
2	Flachsiedlung, Büttel – <b>DB Nr. 5</b>	Karte 32 – R <sup>35</sup> 02.750 H <sup>60</sup> 29.400
3	Deichwarft, Dammkoogdeich	Karte 31 – R <sup>35</sup> 05.550 H <sup>60</sup> 31.060
4	Deichsiedlung, Dammkoogdeich	Karte 31 – R <sup>35</sup> 05.655 H <sup>60</sup> 31.170
5	Deichsiedlung, Dammkoogdeich	Karte 31 – R <sup>35</sup> 05.875 H <sup>60</sup> 31.360
6	Hofwarft, Westerbüllkoog – <b>DB Nr. 32</b>	Karte 32 – R <sup>35</sup> 03.810 H <sup>60</sup> 28.300
7	Hofwarft, Westerbüllkoog – <b>DB Nr. 33</b>	Karte 32 – R <sup>35</sup> 03.700 H <sup>60</sup> 28.250
8	Hofwarft, Westerbüllkoog – <b>DB Nr. 34</b>	Karte 32 – R <sup>35</sup> 03.590 H <sup>60</sup> 28.270
9	Hofwarft, Westerbüllkoog – <b>DB Nr. 38</b>	Karte 32 – R <sup>35</sup> 03.520 H <sup>60</sup> 28.310
10	Hofwarft, Westerbüllkoog – <b>DB Nr. 35</b>	Karte 32 – R <sup>35</sup> 03.700 H <sup>60</sup> 28.450
11	Hofwarft, Westerbüllkoog – <b>DB Nr. 37</b>	Karte 32 – R <sup>35</sup> 03.565 H <sup>60</sup> 28.400
12	Hofwarft, Westerbüllkoog – <b>DB Nr. 36</b>	Karte 32 – R <sup>35</sup> 03.615 H <sup>60</sup> 28.580
13	Hofwarft, Badenkoog	Karte 32 – R <sup>35</sup> 04.280 H <sup>60</sup> 28.780
14	Hofwarft, Badenkoog	Karte 32 – R <sup>35</sup> 04.360 H <sup>60</sup> 28.670
15	Hofwarft, Badenkoog – <b>DB Nr. 29</b>	Karte 32 – R <sup>35</sup> 04.225 H <sup>60</sup> 29.000
16	Hofwarft, Badenkoog – <b>DB Nr. 28</b>	Karte 32 – R <sup>35</sup> 04.130 H <sup>60</sup> 28.825
17	Hofwarft, Badenkoog – <b>DB Nr. 27</b>	Karte 32 – R <sup>35</sup> 04.040 H <sup>60</sup> 28.825
18	Hofwarft, Badenkoog – <b>DB Nr. 26</b>	Karte 32 – R <sup>35</sup> 03.990 H <sup>60</sup> 28.850
19	Hofwarft, Badenkoog – <b>DB Nr. 25</b>	Karte 32 – R <sup>35</sup> 03.940 H <sup>60</sup> 28.870
20	Hofwarft, Badenkoog – <b>DB Nr. 22</b>	Karte 32 – R <sup>35</sup> 03.855 H <sup>60</sup> 28.920

**Fundstellenübersicht 2****Koldenbüttel**

Kr. Nordfriesland (Altkr. Eiderstedt)

21	Hofwarft, Badenkoog – DB Nr. 21	Karte 32 – R <sup>35</sup> 03.900	H <sup>60</sup> 28.900
22	Hofwarft, Badenkoog – DB Nr. 20	Karte 32 – R <sup>35</sup> 03.790	H <sup>60</sup> 28.940
23	Hofwarft, Badenkoog – DB Nr. 24	Karte 32 – R <sup>35</sup> 03.980	H <sup>60</sup> 28.930
24	Hofwarft, Badenkoog – DB Nr. 23	Karte 32 – R <sup>35</sup> 04.060	H <sup>60</sup> 29.240
25	Kirchwarft, Badenkoog	Karte 32 – R <sup>35</sup> 04.430	H <sup>60</sup> 28.635
26	Hof	Karte 32 – R <sup>35</sup> 04.950	H <sup>60</sup> 29.350
27	Deichsiedlung, Riesbüllkoog	Karte 31 – R <sup>35</sup> 03.980	H <sup>60</sup> 30.400
28	Hofwarft, Badenkoog	Karte 32 – R <sup>35</sup> 03.540	H <sup>60</sup> 29.310
29	Hofwarft, Badenkoog – DB Nr. 17	Karte 32 – R <sup>35</sup> 03.490	H <sup>60</sup> 29.340
30	Hofwarft – DB Nr. 14	Karte 32 – R <sup>35</sup> 03.340	H <sup>60</sup> 29.380
31	Hofwarft, Wallsbüllkoog – DB Nr. 11	Karte 32 – R <sup>35</sup> 03.130	H <sup>60</sup> 29.470
32	Hofwarft, Wallsbüllkoog – DB Nr. 12	Karte 32 – R <sup>35</sup> 03.080	H <sup>60</sup> 29.520
33	Hofwarft, Wallsbüllkoog – DB Nr. 10	Karte 32 – R <sup>35</sup> 03.050	H <sup>60</sup> 29.440
34	Hofwarft, Wallsbüllkoog – DB Nr. 9	Karte 32 – R <sup>35</sup> 02.915	H <sup>60</sup> 29.415
35	Hofwarft, Wallsbüllkoog – DB Nr. 8	Karte 32 – R <sup>35</sup> 02.870	H <sup>60</sup> 29.450
36	Hofwarft, Wallsbüllkoog – DB Nr. 6	Karte 32 – R <sup>35</sup> 02.770	H <sup>60</sup> 29.500
37	Hofwarft, Wallsbüllkoog – DB Nr. 4	Karte 32 – R <sup>35</sup> 02.460	H <sup>60</sup> 29.370
38	Deichsiedlung, Dingsbüllkoog	Karte 31 – R <sup>35</sup> 04.050	H <sup>60</sup> 31.880
39	Hofwarft – DB Nr. 2	Karte 32 – R <sup>35</sup> 02.400	H <sup>60</sup> 29.520
40	Deichsiedlung, Dingsbüllkoog	Karte 31 – R <sup>35</sup> 04.200	H <sup>60</sup> 31.800
41	Tief	Karte 32 – R <sup>35</sup> 03.000	H <sup>60</sup> 28.250
42	Hofwarft, Wallsbüllkoog – DB Nr. 1	Karte 32 – R <sup>35</sup> 02.280	H <sup>60</sup> 29.600
43	Deichsiedlung Weißer Bock	Karte 32 – R <sup>35</sup> 03.230	H <sup>60</sup> 27.430
44	Hofwarft, Wallsbüllkoog – DB Nr. 3	Karte 32 – R <sup>35</sup> 02.250	H <sup>60</sup> 29.550
45	Deichsiedlung, Herrenhalligdeich	Karte 32 – R <sup>35</sup> 05.990	H <sup>60</sup> 28.740

**Fundstellenübersicht 3****Koldenbüttel**

Kr. Nordfriesland (Altkr. Eiderstedt)

46	Hofwarft, St. Peterskoog	Karte 31 – R <sup>35</sup> 05.310	H <sup>60</sup> 30.430
47	Deichsiedlung, Dingsbüllkoog	Karte 31 – R <sup>35</sup> 05.340	H <sup>60</sup> 30.530
48	Deichsiedlung, Herrenhalligdeich	Karte 32 – R <sup>35</sup> 05.500	H <sup>60</sup> 28.620
49	Hofwarft, St. Peterskoog	Karte 31 – R <sup>35</sup> 05.730	H <sup>60</sup> 31.150
50	Deichsiedlung	Karte 32 – R <sup>35</sup> 03.170	H <sup>60</sup> 29.450
51	Hofwarft	Karte 31 – R <sup>35</sup> 05.775	H <sup>60</sup> 30.170
52	Deichwarft Feldbergshof	Karte 31 – R <sup>35</sup> 03.900	H <sup>60</sup> 31.050
53	Deichsiedlung, Herrenhalligdeich	Karte 32 – R <sup>35</sup> 05.300	H <sup>60</sup> 28.570
54	Hofwarft, Dingsbüllkoog	Karte 31 – R <sup>35</sup> 04.400	H <sup>60</sup> 31.600
55	Hofwarft, Dingsbüllkoog	Karte 31 – R <sup>35</sup> 04.440	H <sup>60</sup> 31.580
56	Hofwarft, Dingsbüllkoog	Karte 31 – R <sup>35</sup> 04.470	H <sup>60</sup> 31.530
57	Hofwarft, Dingsbüllkoog	Karte 31 – R <sup>35</sup> 04.500	H <sup>60</sup> 31.510
58	Hofwarft, Dingsbüllkoog	Karte 31 – R <sup>35</sup> 04.540	H <sup>60</sup> 31.490
59	Hofwarft, Dingsbüllkoog	Karte 31 – R <sup>35</sup> 04.580	H <sup>60</sup> 31.480
60	Hofwarft, Dingsbüllkoog	Karte 31 – R <sup>35</sup> 04.950	H <sup>60</sup> 31.270
61	Hofwarft, Dingsbüllkoogdeich	Karte 31 – R <sup>35</sup> 05.320	H <sup>60</sup> 30.680
62	Hofwarft, Dingsbüllkoog	Karte 31 – R <sup>35</sup> 05.250	H <sup>60</sup> 30.700
63	Hofwarft, Riesbüllkoog (heute zu Witzwort gehörig)	Karte 31 – R <sup>35</sup> 02.480	H <sup>60</sup> 30.080
64	Hofwarft, Riesbüllkoog	Karte 31 – R <sup>35</sup> 02.730	H <sup>60</sup> 30.020
65	Hofwarft, Riesbüllkoog	Karte 32 – R <sup>35</sup> 02.885	H <sup>60</sup> 29.920
66	Hofwarft, Riesbüllkoog	Karte 32 – R <sup>35</sup> 03.000	H <sup>60</sup> 29.880
67	Deichbiegung	Karte 31 – R <sup>35</sup> 03.825	H <sup>60</sup> 30.340
68	Deichwarft, Riesbüllkoog	Karte 31 – R <sup>35</sup> 03.970	H <sup>60</sup> 30.900
69	Hofwarft, Riesbüllkoog	Karte 31 – R <sup>35</sup> 02.990	H <sup>60</sup> 30.760
70	Hofwarft, Wallsbüllkoog	Karte 32 – R <sup>35</sup> 02.650	H <sup>60</sup> 29.500

**Fundstellenübersicht 4****Koldenbütstel**

Kr. Nordfriesland (Altkr. Eiderstedt)

71	Deichsiedlung, Westerbüllkoogdeich	Karte 32 – R <sup>35</sup> 04.000 H <sup>60</sup> 27.760
72	Hofwarft, Wallsbüllerkoog – <b>DB Nr. 7</b>	Karte 32 – R <sup>35</sup> 02.820 H <sup>60</sup> 29.485
73	Deichwarft, Westerbüllkoog – <b>DB Nr. 18</b>	Karte 32 – R <sup>35</sup> 03.630 H <sup>60</sup> 28.860
74	Deich, Drandersumkoog – <b>DB Nr. 19</b>	Karte 32 – R <sup>35</sup> 03.600 H <sup>60</sup> 28.850
75	Damm	Karte 32 – R <sup>35</sup> 04.180 H <sup>60</sup> 28.810
76	Hofwarft, Badenkoog – <b>DB Nr. 30</b>	Karte 32 – R <sup>35</sup> 04.405 H <sup>60</sup> 28.825
77	Hofwarft	Karte 32 – R <sup>35</sup> 03.970 H <sup>60</sup> 28.235
78	Hofwarft	Karte 32 – R <sup>35</sup> 04.065 H <sup>60</sup> 28.220
79	Hofwarft	Karte 32 – R <sup>35</sup> 04.020 H <sup>60</sup> 28.155
80	Hofwarft	Karte 32 – R <sup>35</sup> 04.100 H <sup>60</sup> 28.195
81	Hofwarft	Karte 32 – R <sup>35</sup> 03.420 H <sup>60</sup> 27.570
82	Hofwarft	Karte 32 – R <sup>35</sup> 03.670 H <sup>60</sup> 29.250
83	Hofwarft	Karte 32 – R <sup>35</sup> 03.590 H <sup>60</sup> 29.300
84	Hofwarft – <b>DB Nr. 16</b>	Karte 32 – R <sup>35</sup> 03.450 H <sup>60</sup> 29.360
85	Hofwarft, Badenkoog – <b>DB Nr. 15</b>	Karte 32 – R <sup>35</sup> 03.320 H <sup>60</sup> 29.220
86	Deich, Badenkoog – <b>DB Nr. 13</b>	Karte 32 – R <sup>35</sup> 03.350 H <sup>60</sup> 29.680
87	Uferwall(?), Wallsbüllerkoog	Karte 32 – R <sup>35</sup> 02.970 H <sup>60</sup> 29.350
88	Hofwarft	Karte 31 – R <sup>35</sup> 04.180 H <sup>60</sup> 31.670
89	Tief, Dingsbüllkoog	Karte 31 – R <sup>35</sup> 04.200 H <sup>60</sup> 31.500
90	Hofwarft, Dingsbüllkoog	Karte 31 – R <sup>35</sup> 04.700 H <sup>60</sup> 31.420
91	Hofwarft, Dingsbüllkoog	Karte 31 – R <sup>35</sup> 04.670 H <sup>60</sup> 31.440
92	Hofwarft, Dingsbüllkoog	Karte 31 – R <sup>35</sup> 04.910 H <sup>60</sup> 31.300
93	Hofwarft, Dingsbüllkoog	Karte 31 – R <sup>35</sup> 04.475 H <sup>60</sup> 31.380
94	Hofwarft, Dingsbüllkoog	Karte 31 – R <sup>35</sup> 05.025 H <sup>60</sup> 31.225
95	Hofwarft, Dingsbüllkoog	Karte 31 – R <sup>35</sup> 04.845 H <sup>60</sup> 31.325

**Fundstellenübersicht 5****Koldenbütstel**

Kr. Nordfriesland (Altkr. Eiderstedt)

96	Hofwarft, Dingsbüllkoog	Karte 31 – R <sup>35</sup> 05.220 H <sup>60</sup> 30.970
97	Deichsiedlung, Dammkoog	Karte 31 – R <sup>35</sup> 05.420 H <sup>60</sup> 30.870
98	Tief, Dammkoog	Karte 31 – R <sup>35</sup> 05.300 H <sup>60</sup> 31.200
99	Hofwarft, Freesenkoog	Karte 32 – R <sup>35</sup> 05.300 H <sup>60</sup> 26.980
100	Hofwarft, Dammkoog	Karte 31 – R <sup>35</sup> 05.580 H <sup>60</sup> 31.155
101	Wall	Karte 31 – R <sup>35</sup> 05.500 H <sup>60</sup> 31.130
102	Graben	Karte 31 – R <sup>35</sup> 05.800 H <sup>60</sup> 30.990
103	Hofwarft Remonstrantenhof	Karte 32 – R <sup>35</sup> 05.220 H <sup>60</sup> 26.260
104	Hofwarft, Dammkoog	Karte 31 – R <sup>35</sup> 05.720 H <sup>60</sup> 31.260
105	Hofwarft, Dammkoog	Karte 31 – R <sup>35</sup> 05.775 H <sup>60</sup> 31.325
106	Wehle, Dammkoog	Karte 31 – R <sup>35</sup> 05.950 H <sup>60</sup> 31.450
107	Deichsiedlung, Dammkoog	Karte 31 – R <sup>35</sup> 06.020 H <sup>60</sup> 31.510
108	Deich	Karte 32 – R <sup>35</sup> 05.350 H <sup>60</sup> 28.650
109	Höheres Areal	Karte 31 – R <sup>35</sup> 05.500 H <sup>60</sup> 31.100
110	Deichsiedlung, Dingsbüllkoog	Karte 31 – R <sup>35</sup> 05.395 H <sup>60</sup> 30.760
111	Hofwarft, Badenkoog	Karte 32 – R <sup>35</sup> 04.435 H <sup>60</sup> 28.775
112	Hofwarft, Badenkoog	Karte 32 – R <sup>35</sup> 04.460 H <sup>60</sup> 28.680
113	Tieferes Gelände, Badenkoog	Karte 32 – R <sup>35</sup> 04.420 H <sup>60</sup> 28.720
114	Deichwarft, Badenkoog	Karte 32 – R <sup>35</sup> 04.550 H <sup>60</sup> 29.760
115	Tief mit Sielzug	Karte 31 – R <sup>35</sup> 03.850 H <sup>60</sup> 31.500 32 – R <sup>35</sup> 04.500 H <sup>60</sup> 29.850
116	Tief, Badenkoog	Karte 32 – R <sup>35</sup> 04.450 H <sup>60</sup> 29.700
117	Deichwarft	Karte 31 – R <sup>35</sup> 04.100 H <sup>60</sup> 30.180
118	Deich	Karte 31 – R <sup>35</sup> 03.600 H <sup>60</sup> 30.150 32 – R <sup>35</sup> 03.325 H <sup>60</sup> 29.880

**Fundstellenübersicht 6****Koldenbüttel**

Kr. Nordfriesland (Altkr. Eiderstedt)

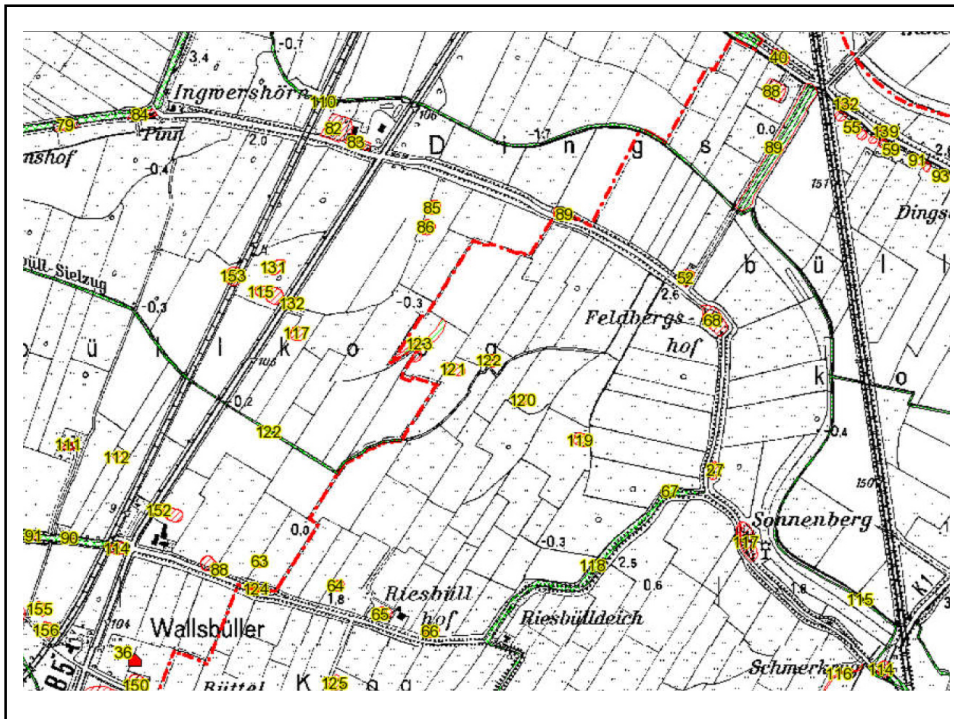
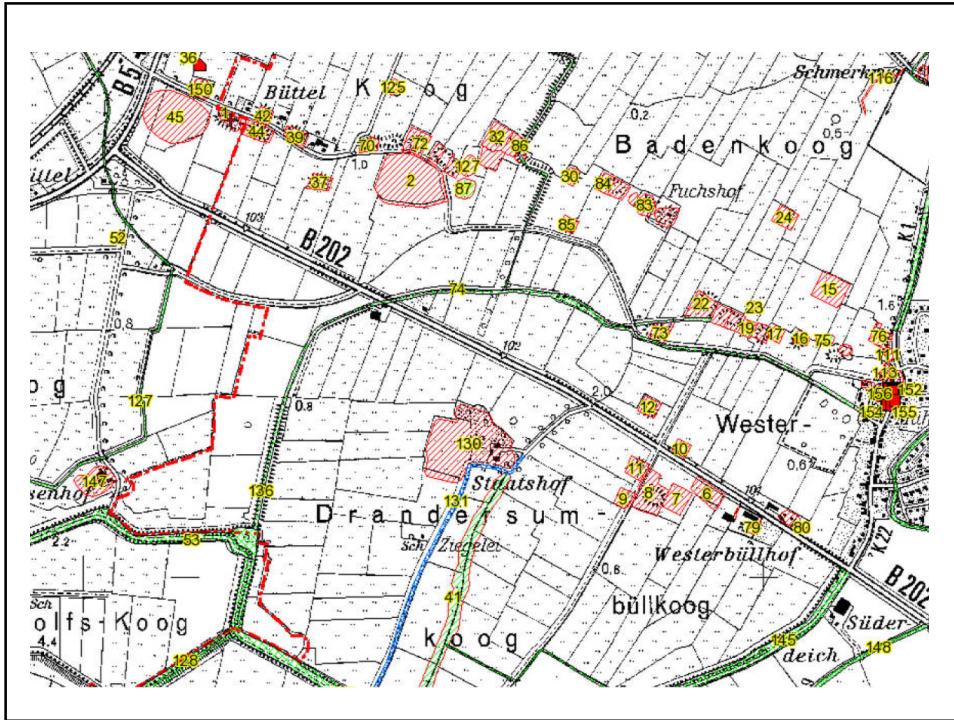
119	Hofwarft, Riesbüllkoog	Karte 31 – R <sup>35</sup> 03.520 H <sup>60</sup> 30.500
120	Hofwarft, Riesbüllkoog	Karte 31 – R <sup>35</sup> 03.375 H <sup>60</sup> 30.645
121	Hofwarft, Riesbüllkoog	Karte 31 – R <sup>35</sup> 03.140 H <sup>60</sup> 30.725
122	Hofwarft, Riesbüllkoog	Karte 31 – R <sup>35</sup> 03.230 H <sup>60</sup> 30.795
123	Tief	Karte 31 – R <sup>35</sup> 03.050 H <sup>60</sup> 30.850
124	Hofwarft (heute zu Witzwort gehörig)	Karte 31 – R <sup>35</sup> 02.430 H <sup>60</sup> 30.000
125	Hofwarft	Karte 32 – R <sup>35</sup> 02.730 H <sup>60</sup> 29.680
126	Deich	Karte 32 – R <sup>35</sup> 03.000 H <sup>60</sup> 27.050
127	Hofwarft	Karte 32 – R <sup>35</sup> 02.970 H <sup>60</sup> 29.430
128	Deich	Karte 29 – R <sup>35</sup> 01.950 H <sup>60</sup> 27.650 32 – R <sup>35</sup> 02.100 H <sup>60</sup> 26.700
129, 130	Großwarft Staatshof, Drandersumkoog	Karte 32 – R <sup>35</sup> 03.000 H <sup>60</sup> 28.500
131	Weg, Drandersumkoog	Karte 32 – R <sup>35</sup> 02.920 H <sup>60</sup> 28.320
132	Deichsiedlung, Dingsbüllkoog	Karte 31 – R <sup>35</sup> 04.420 H <sup>60</sup> 31.620
133	Mühlenwarft, St. Peterskoog	Karte 32 – R <sup>35</sup> 04.660 H <sup>60</sup> 28.520
134	Hofwarft	Karte 32 – R <sup>35</sup> 05.155 H <sup>60</sup> 28.795
135	Deich	Karte 32 – R <sup>35</sup> 02.520 H <sup>60</sup> 27.680
136	Deich	Karte 32 – R <sup>35</sup> 02.300 H <sup>60</sup> 28.620
137	Deichsiedlung, Drandersumkoog	Karte 32 – R <sup>35</sup> 03.050 H <sup>60</sup> 27.320
138	Funde der frühen Neuzeit	Karte 32 – R <sup>35</sup> 04.500 H <sup>60</sup> 28.630
139	Deichsiedlung, Dingsbüllkoog	Karte 31 – R <sup>35</sup> 04.550 H <sup>60</sup> 31.540
140	Deich, Schwenkenkoog	Karte 32 – R <sup>35</sup> 02.400 H <sup>60</sup> 27.060
141	Hofwarft, Schwenkenkoog	Karte 32 – R <sup>35</sup> 02.940 H <sup>60</sup> 27.270
142	Deichsiedlung, Dingsbüllkoog	Karte 31 – R <sup>35</sup> 05.300 H <sup>60</sup> 30.950
143	Deich, Freesenkoog	Karte 32 – R <sup>35</sup> 04.300 H <sup>60</sup> 26.300

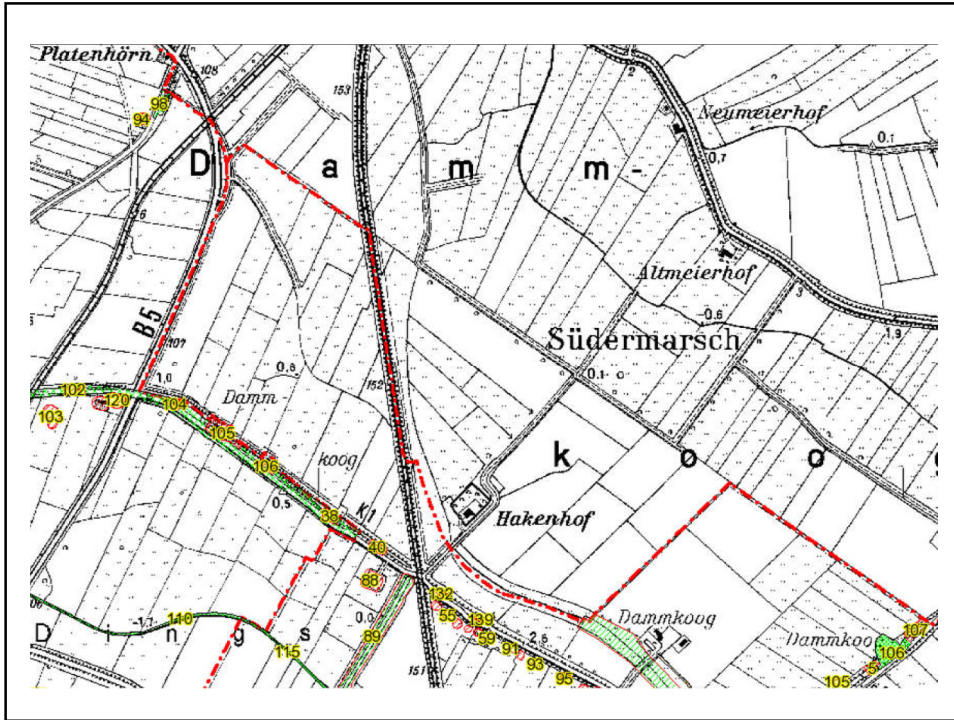
**Erfasste Objekte dieser Landesaufnahme sind**

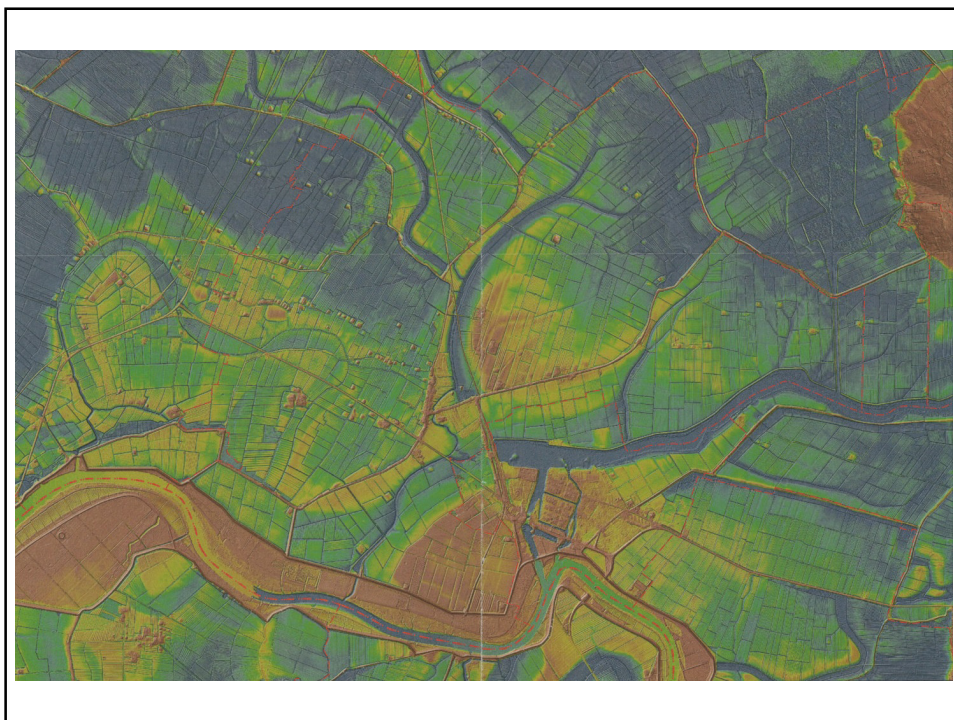
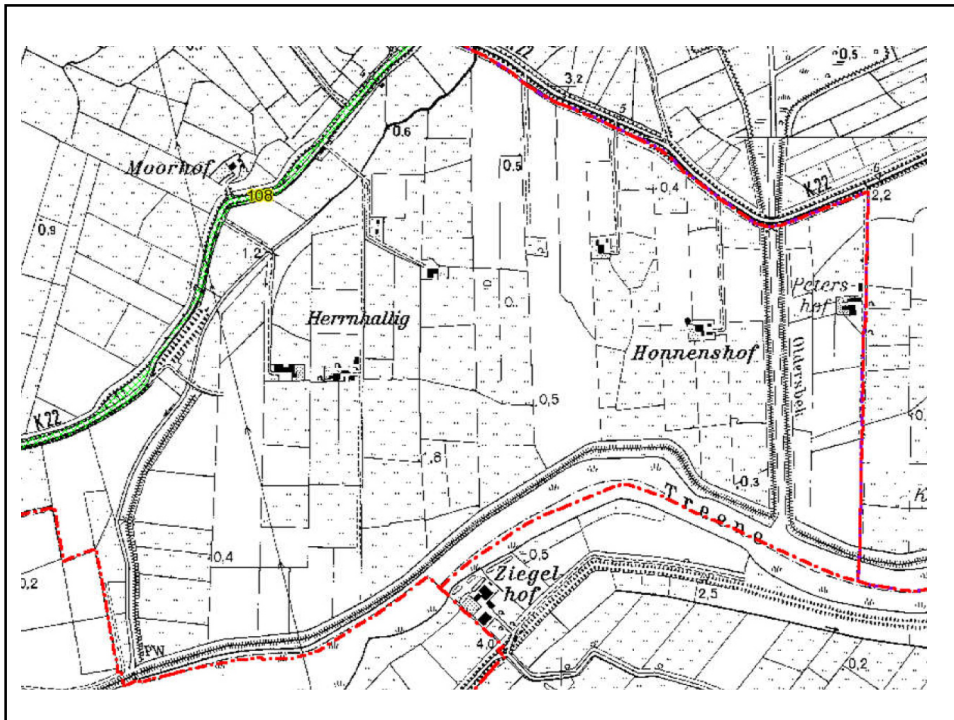
- *Siedlungsplätze wie:*  
Dorfwarft, Großwarft, Hofwarft, Viehwarft, Kirchwarft, Deichwarft, Deichsiedlung, Flachsiedlung, Hofstelle (z. B. Haubarg, Reetdachkate oder auch neueres Haus).
- *Anlagen zur Wasserversorgung:*  
Fething, Tauteich, Sot, Ringdeichtränke.
- *Deiche:*  
Seedeich, Binnendeich (Mitteldeich, Schlafdeich), Einlagedeich (Kajedeich), Sietwende, Moordeich; Deichbruchstelle (Wehlen).
- *Erdentnahmestellen für den Deich- und Warfbau:*  
Späthing, Pütte.
- *Wasserbautechnische Einrichtungen:*  
Schleuse, Siel, Sielzug.
- *Natürliche Wasserläufe, Meereseinbrüche:*  
Priel, Tief.
- *Wege und Verkehr:*  
Löhn, Ack, Stockensteig; Bootfahrt, Anlegestelle, Hafen.











	<b>Tagesordnungspunkt</b>	
<b>4c.</b>	- <i>Unter Berücksichtigung von 4a und 4b, Diskussion der Wanderwege, Spazierwege und Radwege</i>	

--	--	--

<b>5.</b>	<b>Berichte über den Stand der Bearbeitung folgender Punkte:</b>		
<b>5a.</b>	- Unter Berücksichtigung von 4b, Diskussion und Neuorientierung der Zeitstrahlerstellung	J. Janzen	
<b>5b.</b>	- Persönlichkeiten <u>Koldenbüttel's</u> Diskussion und Festlegung des weiteren Vorgehens	D. Kobarg	
<b>5c.</b>	- Audio-Archiv Diskussion und Festlegung des weiteren Vorgehens	A. Wessendorf J. Breitbart	
<b>5d.</b>	- Foto-Archiv Diskussion und Festlegung des weiteren Vorgehens	W. Müller	
<b>5e.</b>	- Kochbücher Diskussion und Festlegung des weiteren Vorgehens	A. Wessendorf	

	<b>Tagesordnungspunkt</b>	
<b>5f.</b>	- <b>Museumswerkstatt des Böttchers F. Greinert</b> <b>Diskussion und Festlegung des weiteren Vorgehens</b>	E. Breitbart





### Verzeichnis der aufgenommenen Berufe / Tätigkeiten / Ämter / Aufgabenbereiche

Abdecker 8	Hebamme 18
Amme (Hebamme)	„Höker“ 18
Armen-Diakone – siehe Klingbeutel-Träger	„Holländer“ 19
Armenvogt 8	„Hundeschläger“ – siehe Abdecker
<b>Bäcker</b> 8	Interessent 19
Bälgetreter 9	Kirchgeschworene – siehe „Olderlude“
Barbier/Balbier 9	Kirchspielsbote – siehe Kuhlen-/Totengräber
„Baumeister“ 10	Kirchspielschreiber 21
Beutler 11	Klingbeutel-Träger 22
Böttcher – siehe Küper	Klubben-/Kloppenmacher – siehe Schuster
Bootführer 11	Knecht – siehe Gesinde
Brauer 11	Kohlbauer 22
<b>Chirurgus</b> – siehe Barbier	Korbmacher 22
Dachdecker 12	Kornschreiber 23
„Deichediger“ 12	„Krug-Sucher“ – siehe „Policey-Männer“
Deichgraf 13	Küper 23
„Dinghoriger“ 13	Küster 23

Quelle: 2009-07, DUH 27, Juli 2009

„Domestiquen“ – siehe Verwalter	Kuhlen-/Totengräber 24
Drechsler 15	„Lagemänner“ 24
Drescher – siehe Gesinde	Landmesser 24
Erbpächter 15	Lehnmänner (s.a. Anhang IV) 25
Fährmann 15	Mägde – siehe Gesinde
Faßbinder – siehe Küper	Maler 26
Fischer 15	Maurer 26
Fuhrmann 15	Milchbauern 26
Gärtner 16	Militärpersonen 27
Gastgeber – siehe Wirtsleute	Müller 27
Gesinde 16	Musikant 28
Glaser 17	Nachtwächter – siehe Armenvogt
Goldschmied 17	Nebenschulmeister 28
Händler 17	„Oeconom“ 29
Handschuhmacher – siehe Beutler	„Olderlüde“ 29
Hausinformatior 17	Pächter 31
Pfennigmeister 31	Staller 39

Quelle: 2009-07, DUH 27, Juli 2009

Polizeidiener – siehe Armenvogt	Steinbrenner – siehe Ziegler
„Policey-Männer“ 31	Stellmacher – siehe Rademacher
Prediger 32	Tagelöhner 40
„Quartiers-Männer“ 33	Tierarzt – siehe Schmied
Rademacher 34	Tischler 40
Ratmänner (s.a. Anhang IV) 35	Uhrmacher 41
Reepschläger 35	Verwalter 41
Schiffer – siehe Fährmann	„Volck“ – siehe auch Gesinde
Schlachter 35	Wanderarbeiter – siehe Schleifer
Schleifer 35	Wardiersmänner 41
Schleusenwärter 36	Weber 42
Schmied 36	Weißnäherinnen 42
Schneider 38	Wirtsleute (siehe auch Anhang III) 42
„Schnitker“ – siehe Tischler	Ziegler 43
Schulmeister – siehe Küster	Zimmerer 44
Schuster 39	Zöllner 44
Spinnerinnen 39	„Die Zwölf“ – siehe „Olderlüde“

Quelle: 2009-07, DUH 27, Juli 2009



	<b>Tagesordnungspunkt</b>	
<b>6.</b>	<b>Konzeptentwicklung</b> Diskussion zur Entwicklung eines ersten orientierenden Entwurfes	